



KARADENİZ TEKNİK ÜNİVERSİTESİ İLETİŞİM FAKÜLTESİ 2017 Birim Faaliyet Raporu



Ocak 2018 Trabzon

İÇİNDEKİLER

| | |
|----------------------------------------------------------------------|-----------|
| BİRİM YÖNETİCİSİ SUNUŞU | 1 |
| I- GENEL BİLGİLER | 2 |
| A- Misyon ve Vizyon..... | 2 |
| B- Yetki, Görev ve Sorumluluklar..... | 2 |
| C- İdareye İlişkin Bilgiler..... | 3 |
| 1- Fiziksel Yapı..... | 3 |
| 2- Örgüt Yapısı..... | 6 |
| 3- Bilgi ve Teknolojik Kaynaklar..... | 7 |
| 4- İnsan Kaynakları..... | 8 |
| 5- Sunulan Hizmetler..... | 11 |
| 6- Yönetim ve İç Kontrol Sistemi..... | 13 |
| II- AMAÇ ve HEDEFLER | 15 |
| A- Birimin Amaç ve Hedefleri..... | 15 |
| B- Temel Politikalar ve Öncelikler..... | 16 |
| III- FAALİYETLERE İLİŞKİN BİLGİ VE DEĞERLENDİRMELER | 17 |
| A- Mali Bilgiler..... | 17 |
| 1- Bütçe Uygulama Sonuçları..... | 17 |
| 2- Mali Denetim Sonuçları..... | 17 |
| B- Performans Bilgileri..... | 17 |
| 1- Faaliyet ve Proje Bilgileri..... | 17 |
| 2- Performans Sonuçları Tablosu..... | 19 |
| IV- KURUMSAL KABİLİYET ve KAPASİTENİN DEĞERLENDİRİLMESİ | 21 |
| A- Üstünlükler..... | 21 |
| B- Zayıflıklar..... | 22 |
| C- Fırsatlar..... | 22 |
| D- Tehditler..... | 22 |
| E- Değerlendirme..... | 23 |
| V- ÖNERİ VE TEDBİRLER | 23 |

BİRİM YÖNETİCİSİ SUNUŞU

17.06.2003 tarihinde 5782 Nolu Bakanlar Kurulu Kararı ile kurulan İletişim Fakültesi, Türkiye'deki iletişim fakülteleri içerisinde 25'inci, sadece devlet üniversiteleri baz alındığında ise 16'ıncı sırada kurulmuştur. Fakültemiz, Karadeniz Bölgesi'nde kurulan ilk iletişim fakültesi olması bakımından üniversitemizin bölgedeki öncü rolünü pekiştirmiştir.

Fakültemizde, Halkla İlişkiler ve Reklamcılık, Gazetecilik ve Radyo-Televizyon ve Sinema bölümleri olmak üzere üç bölüm bulunmaktadır. 2007-2008 akademik yılında ilk öğrencilerini alarak eğitim-öğretime başlayan Halkla İlişkiler ve Reklamcılık Bölümü, 2011-2012 eğitim-öğretim yılında; 2011-2012 akademik yılında ilk öğrencilerini alarak eğitim-öğretime başlayan Gazetecilik Bölümü ise 2015-2016 eğitim-öğretim yılında ilk mezunlarını vermişlerdir. Fakültemizin bir diğer bölümü olan Radyo, Televizyon ve Sinema bölümü, hali hazırda akademik kadrosunu oluşturma aşamasındadır.

Fakültemiz, hem kuramsal hem de uygulamanın iç içe olduğu bir eğitim-öğretim anlayışını benimsemektedir. Bu bağlamda teorik derslerin yanı sıra öğrencilerimiz, Radyo KTÜ ve KTÜ Haber Gazetesi'ne ilave olarak Fakülte bünyesinde kurulan Haber Atölyesi, Reklam Atölyesi, Film Atölyesi ve Fotoğraf Atölyesi'nde uygulama yapma imkanlarına sahiptirler. Ayrıca öğrencilerimiz teorik olarak öğrendikleri bilgileri reklam kampanyaları, halkla ilişkiler kampanyaları, temel fotoğrafçılık ve web tasarımı gibi derslerde de uygulamaya dökülebilmektedirler. Uygulamaya dönük bu çalışmalar neticesinde, öğretim elemanlarının gözetiminde hazırlanan çeşitli projeler, ulusal ve uluslararası yarışmalarda kazanılan ödüller sayesinde Fakültemiz iletişim ve medya sektörü alanında adından söz ettirmeye başlamıştır. Ayrıca öğretim üyelerimizin öncülüğünde her ay gerçekleştirilmek üzere başlatılan "iletişim buluşmaları", öğrencilerimiz ile hem yerel hem de ulusal düzeyde medya, halkla ilişkiler ve reklamcılık sektörünün deneyimli isimlerini buluşturmayı amaçlamaktadır. Bu tarz çalışmaların sonucunda elde edilen başarılar, öğrencilerimizin mezun olduktan sonra sektörde iş bulabilmeleri açısından da hem çok önemli bir referans olmakta hem de bir motivasyon kaynağı olarak işlev görmektedir.

Diğer taraftan; İletişim Fakültesi, hem iletişim bilimine hem de interdisipliner karakteri nedeniyle bu bilimin ilişkili olduğu diğer disiplinlere yönelik bilimsel bilginin üretimine önemli katkılar koymayı amaçlamaktadır. Gerek yetiştirdikleri öğrencileriyle gerekse genç ve dinamik öğretim üyesi kadrosuyla KTÜ İletişim Fakültesi sadece Karadeniz Bölgesinde değil, Türkiye'deki önemli iletişim fakültelerinden biri olma hedefindedir.

Prof. Dr. Haydar AKYAZI
DEKAN

I- GENEL BİLGİLER

A. Misyon ve Vizyon

Misyon

KTÜ İletişim Fakültesi'nin misyonu; Atatürk ilkelerine ve ülkesine bağlı ve sosyal sorumluluk sahibi akademisyenlerce bu bilime ait evrensel nitelikteki bilgileri edinmek, yeni bilgiler üretmek, bu bilgileri öğrenciler ve ilgili kurumlarla paylaşmak; iletişim alanında uzman, sorgulayıcı, çözüm üretici, küresel düşünen, hem sosyal bilimci karakterine hem de sektörün talep ettiği donanım ve birikime sahip bir mezun profili ortaya koymak ve gerek iletişim bilimindeki gerekse bağlantılı disiplinlerdeki bilgi birikimine katkı sağlamaktır.

Vizyon

KTÜ İletişim Fakültesinin vizyonu; gerçekleştirmiş olduğu bilimsel araştırmalar ve etkinlikler ile gerek ulusal gerekse uluslararası bilimsel çevrelerce kabul görmüş, dalındaki bilimsel gelişmeleri ilimiz ve bölgemiz başta olmak üzere ülkemizin sorunlarına yönelik çözüm önerilerine dönüştürmek suretiyle üniversite ve sanayi iş birliğini sağlamada öncü, yetiştirmiş olduğu öğrenciler itibarıyla toplumda itibar sahibi, oluşturduğu bilimsel ve kültürel atmosfer ile bilimsel değerlerin yanı sıra milli ve tüm insanlığın paylaştığı sosyal, ahlaki ve demokratik değerleri yaşayan ve yaşatan bir kurum olmaktadır.

B. Yetki, Görev ve Sorumluluklar

Fakülte Yönetimi

| | |
|-------------------------|-------------------|
| Prof. Dr. Haydar AKYAZI | Dekan |
| Doç. Dr. Bahar YALIN | Dekan Yardımcısı |
| Ahmet ŞAHİN | Fakülte Sekreteri |

Fakülte Yönetim Kurulu

Prof. Dr. Haydar AKYAZI
Prof. Dr. Şahinde YAVUZ
Prof. Dr. Hasan KARAL
Prof. Dr. Ali Rıza AKDENİZ
Doç. Dr. Bahar YALIN
Doç. Dr. Çiğdem Şahin BAŞFIRINCI
Yrd. Doç. Dr. Özge Han ÖZKAN
Ahmet ŞAHİN

Fakülte Kurulu Üyeleri

Prof. Dr. Haydar AKYAZI
Prof. Dr. Şahinde YAVUZ
Prof. Dr. Hasan KARAL
Prof. Dr. Ali Rıza AKDENİZ
Doç. Dr. Çiğdem Şahin BAŞFIRINCI
Doç. Dr. Bahar YALIN
Doç. Dr. Erdem TAŞDEMİR
Doç. Dr. Şule Yüksel ÖZMEN
Yrd. Doç. Dr. Özge Han ÖZKAN
Yrd. Doç. Dr. Yavuz BAYRAM
Ahmet ŞAHİN

Fakültemiz bünyesindeki akademik, idari ve mali yetki ve sorumluluklar, 2547 Sayılı "Yükseköğretim Kanunu", "Üniversitelerde Akademik Teşkilat Yönetmeliği", 5018 sayılı "Kamu Mali Yönetimi ve Kontrol Kanunu" ile diğer ilgili yasa ve mevzuat kapsamında yerine getirilmektedir.

C. İdareye İlişkin Bilgiler

1- Fiziksel Yapı

Fakültemizde 18 adet akademik personel odası, 11 adet idari personel odası, 1 adet toplantı salonu, 1 adet okuma salonu, 1 adet depo (sarf malzeme deposu), 1 adet arşiv, 1 adet çay odası, 1 adet güvenlik birimi odası, 8 adet derslik, 1 adet bilgisayar laboratuvarı, 1 adet atölye, bay/bayan olmak üzere 2 adet mescit bulunmaktadır.

1.1. Karadeniz Teknik Üniversitesi Taşınmazlarının Dağılımı

| Yerleşke Adı | Mülkiyet Durumuna Göre Taşınmaz Alanı (m ²) | | | Toplam (m ²) |
|--------------------------------------|---------------------------------------------------------|-------------|-------|--------------------------|
| | Üniversite | Maliye Haz. | Diğer | |
| Fatih Kampüsü/ İletişim Fakültesi | 2688,06 m ² | - | - | 2688,06 m ² |

1.2. Karadeniz Teknik Üniversitesi Kapalı Alanların Dağılımı

| BİRİM | MEVCUT FİZİKİ KAPALI ALANLAR m ² | | | | | | | | TOPLAM ⁵ m ² |
|-----------------|--------------------------------------------------------|-----------------------|----------------------------------------|---------------------------|-----------------------------------------------|--------------------------------------------------|----------------------------------|------------------------------------|---------------------------------------|
| | İDARİ ALANLAR (Akademik ve İdari Personel alanları) | | EĞİTİM ALANLARI | | SOSYAL ALANLAR ³ m ² | SİRKÜLASYON ALANI ⁴ m ² | SPOR ALANLARI | | |
| | (Akademik) | (İdari ¹) | DERSLİK ² m ² | LABORA. m ² | | | AÇIK SPOR TES. m ² | KAPALI SPOR TES. m ² | |
| İletişim Fakül. | 274 m ² | 202.26.m ² | 919 m ² | 114 m ² | 37m ² | 1044.30 m ² | - | - | 2688,06 m ² |

Not:

- 1) Güvenlik odası dahil
- 2) Film atölyesi alanı dahil (17 m²)
- 3) Sosyal Alanlar: Okuma salonu ve çay salonu
- 4) Sirkülasyon Alanı: Koridorlar, merdivenler, tuvaletler, mescit alanları
- 5) Toplamda 97.50 m² olan depo, arşiv, toplantı salonu, elektrik pano odası, güç kaynağı ve internet odası dahil edilerek ulaşılan toplam kapalı alandır.



1.3. Taşıtlar ve Taşınır Malzeme Listesi

1.3.1. Taşıtlar

Yapı İşleri ve Teknik Daire Başkanlığı doldurulacaktır.

1.4. Eğitim Alanları

| Eğitim Alanı | | Kapasite | Kapasite | Kapasite | Kapasite | Kapasite | Kapasite |
|--------------|-----------------------|---------------------------------------|-------------------------------------|--------------------------------------|---------------------------------------|---------------------------------------|--------------------------------------------|
| | | 0-50 Kişilik Toplam m ² | 51-75 Kişi Toplam m ² | 76-100 Kişi Toplam m ² | 101-150 Kişi Toplam m ² | 151-250 Kişi Toplam m ² | 251-Üzeri Kişi Toplam m ² |
| Amfi | Adet | | | | | | |
| | Toplam m ² | | | | | | |
| Sınıf | Adet | | 1 | 7 | | | |
| | Toplam m ² | | 114 | 788 | | | |
| Atölye | Adet | 1 | | | | | |
| | Toplam m ² | 17 | | | | | |
| Laboratuvar | Eğitim Lab. | Adet | | | | | |
| | | Toplam m ² | | | | | |
| | Araştırma La. | Adet | | | | | |
| | | Toplam m ² | | | | | |
| | Bilgisayar L. | Adet | 1 | | | | |
| | | Toplam m ² | 114 | | | | |



1.4.1. Dersliklerin Teknolojik Donanımı

| Derslik Sayısı (Anfi+Sınıf) | Projeksiyon Cihazı Olan Derslik sayısı | Dersliklerdeki Projeksiyon Cihazı Oranı (Projeksiyon Cihazı Olan Derslik Sayısı /Derslik Sayısı)*100 | Akıllı Tahta Olan Derslik Sayısı | Dersliklerdeki Akıllı Tahta Oranı (Akıllı Tahtası Olan Derslik Sayısı /Derslik Sayısı)*100 |
|--------------------------------|-------------------------------------------|------------------------------------------------------------------------------------------------------------------|-------------------------------------|--------------------------------------------------------------------------------------------------------|
| 8 | 8 | %100 | - | - |



1.5- Sosyal Alanlar

1.5.1. Yemekhaneler, Kantinler ve Kafeteryalar

Üniversite geneline ait bilgiyi Sağlık Kültür ve Spor Daire Başkanlığı ile İdari ve Mali İşler Daire Başkanlığı verecektir.

1.5.2 Eğitim ve Dinlenme Tesisleri / Misafirhaneler

Sağlık Kültür ve Spor Daire Başkanlığı dolduracaktır.

1.5.3. Öğrenci Yurtları

Sağlık Kültür ve Spor Daire Başkanlığı dolduracaktır.

1.5.4. Lojmanlar

Merkez kampüsü dışında olan birimler dolduracaktır.

İdari ve Mali İşler Daire Başkanlığı Üniversite genelinin bilgisini de verecektir.

1.5.5. Spor Tesisleri

Sağlık Kültür ve Spor Daire Başkanlığınca Üniversitemiz genelini içeren bilgilerle doldurulacaktır.

1.5.6. Kongre ve Kültür Merkezleri / Çok Amaçlı Salonlar

| Birim Adı | Kampüs Adı | Toplantı Salonu, Konferans Salonu, Eğitim Salonu | | |
|--------------------|------------|--------------------------------------------------|------------------------|-----------------|
| | | Salon Adı | Alan (m ²) | Kapasite (Kişi) |
| İletişim Fakültesi | - | - | - | - |

1.5.7. Diğer Sosyal Faaliyetler

| Bölümler | Sayısı | Alanı (m ²) | Kapasitesi |
|--------------------------|--------|-------------------------|------------|
| Mezun Öğrenciler Derneği | - | - | - |
| Öğrenci Kulüpleri | 1 | - | - |

1.6. Hizmet Alanları

1.6.1. Akademik/İdari Personel Hizmet Alanları

| | Sayısı(Adet) | Alanı(m ²) | Kullanan Sayısı (Kişi) |
|------------------------|--------------|------------------------|------------------------|
| Akademik Çalışma Odası | 18 | 274 | 22 |
| İdari Çalışma Odası | 13 (*) | 202,26 | 16 |
| Toplam | 31 | 476,26 | 38 |

(*) 1 Adet toplantı salonu ile 1 adet güvenlik birimi odası idari çalışma odası sayısına ilave edilmiştir.

1.6.2. Kütüphane Hizmet Alanları

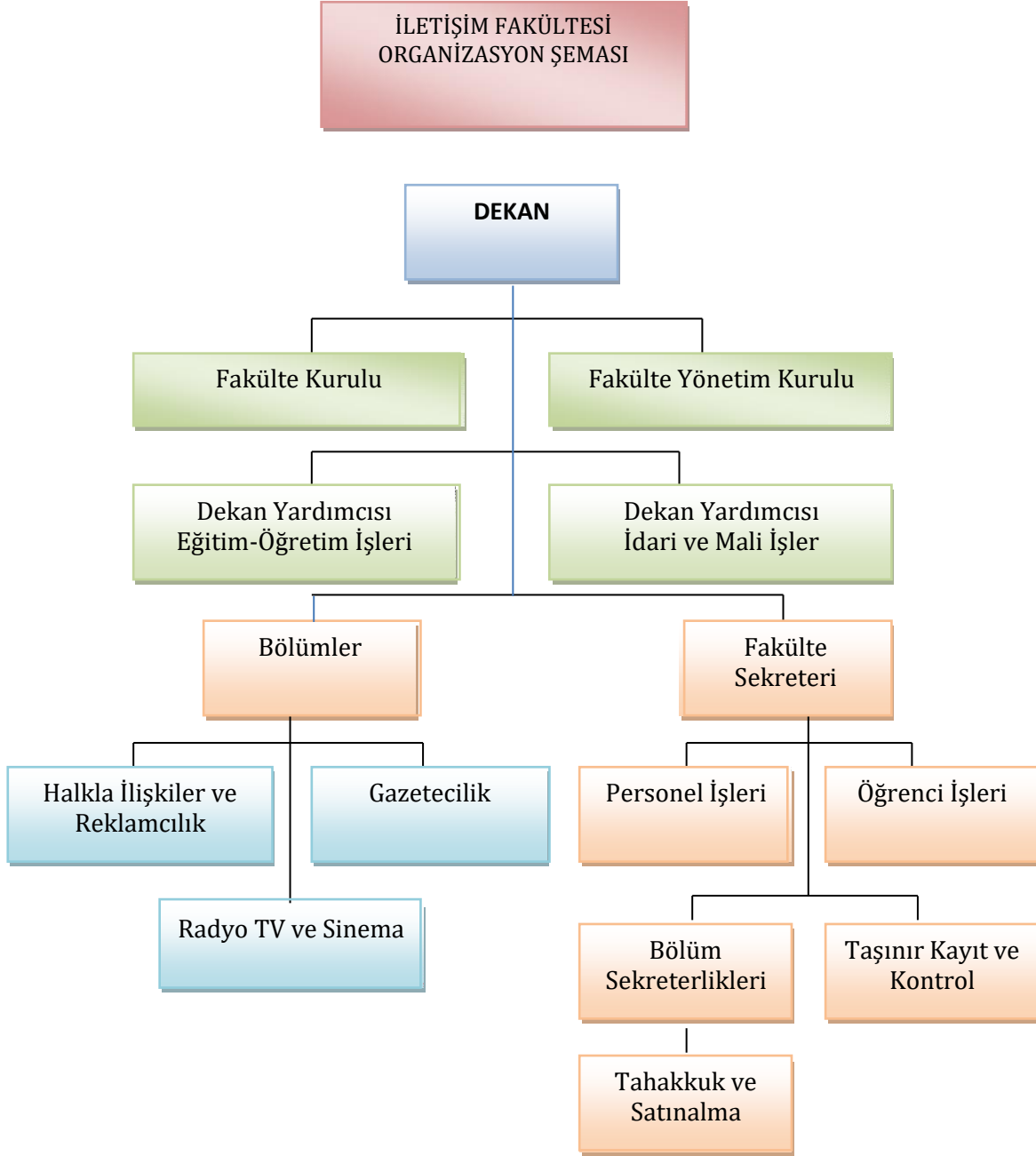
Kütüphane ve Dokümantasyon Daire Başkanlığınca doldurulacaktır.

1.7- Hastane Alanları

Farabi Hastanesi ve Diş Hekimliği Fakültesince doldurulacaktır

2- Örgüt Yapısı

Fakültemizin akademik ve idari örgüt yapısı, aşağıda gösterildiği gibi dekan, dekan yardımcıları, bölüm başkanları ve fakülte sekreteri ile bunlara bağlı alt birimlerden oluşmaktadır.



3- Bilgi ve Teknolojik Kaynaklar

Fakültemiz kapsamında yer alan bilişim sistemi, akademik ve idari faaliyetlerin yürütülmesinde aktif bir şekilde kullanılmaktadır. Bu kapsamda **EBYS** (Elektronik Belge Yönetim Sistemi), **KBS** (Kamu Bilgi Sistemi: Harcama Yönetim Sistemi, Taşınır Kayıt Yönetim Sistemi) ve **KTÜ WYS** (Karadeniz Teknik Üniversitesi Web Yönetim Sistemi) sistemleri kullanılmaktadır.

3.1- Yazılımlar ve Bilgisayarlar

| Cinsi | İdari Amaçlı (Adet) | Eğitim Amaçlı (Adet) | Araştırma Amaçlı (Adet) | Toplam |
|------------------------|---------------------|----------------------|-------------------------|--------|
| Yazılım | - | - | - | - |
| Masa Üstü Bilgisayar | 12 | 94 | - | 106 |
| Taşınabilir Bilgisayar | - | 8 | - | 8 |



3.2- Kütüphane Kaynakları

Kütüphane ve Dokümantasyon Daire Başkanlığınca doldurulacaktır.

3.3- Diğer Bilgi ve Teknolojik Kaynaklar

| Cinsi | İdari Amaçlı (Adet) | Eğitim Amaçlı (Adet) | Araştırma Amaçlı (Adet) |
|-------------------|---------------------|----------------------|-------------------------|
| Akıllı Tahta | - | - | - |
| Projeksiyon | 1 | 10 | - |
| Slayt makinesi | - | - | - |
| Tepegöz | - | - | - |
| Episkop | - | - | - |
| Barkot Okuyucu | - | - | - |
| Baskı makinesi | - | - | - |
| Fotokopi makinesi | 3 | - | - |
| Faks | 3 | - | - |
| Fotoğraf makinesi | - | 11 | - |
| Kameralar | 14 | 3 | - |
| Televizyonlar | 1 | - | - |
| Tarayıcılar | 2 | - | - |
| Müzik Setleri | - | - | - |
| Mikroskoplar | - | - | - |
| DVD ler | - | - | - |
| Yazıcılar | 10 | 4 | - |

4- İnsan Kaynakları

4.1- Akademik Personel

| UNVANLAR | Kadroların Doluluk Oranına Göre | | |
|----------------------------------------------------------|---------------------------------|----------|-----------|
| | Dolu | Boş | Toplam |
| Profesör | 1 | - | 1 |
| Doçent | 6 | - | 6 |
| Yrd. Doçent | 4 | - | 4 |
| Öğretim Üyeleri Toplamı | 11 | - | 11 |
| Öğretim Görevlisi | 1 | - | 1 |
| Okutman | - | - | - |
| Çevirici | - | - | - |
| Eğitim-Öğretim Planlamacı | - | - | - |
| Araştırma Görevlisi | 11 | - | 11 |
| Uzman | 1 | - | 1 |
| Öğretim Üyesi Dışındaki Akademik Personel Toplamı | 13 | - | 13 |
| Genel Toplam | 24 | - | 24 |

4.2- Yabancı Uyruklu Akademik Personel

| Yabancı Uyruklu Öğretim Elemanları | | |
|------------------------------------|--------------|------------------------|
| Unvan | Geldiği Ülke | Çalıştığı Bölüm |
| Profesör | - | - |
| Doçent | - | - |
| Yrd. Doçent | - | - |
| Öğretim Görevlisi | - | - |
| Okutman | - | - |
| Uzman | 1 (Hollanda) | 1 (Radyo TV ve Sinema) |
| Toplam | 1 | 1 |

4.3- Diğer Üniversitelerde Görevlendirilen Akademik Personel

| Diğer Üniversitelerde Görevlendirilen Akademik Personel | | |
|---------------------------------------------------------|--------------------|------------------------------|
| Unvan | Bağlı Olduğu Bölüm | Görevlendirildiği Üniversite |
| Profesör | - | - |
| Doçent | - | - |
| Yrd. Doçent | - | - |
| Toplam | - | - |

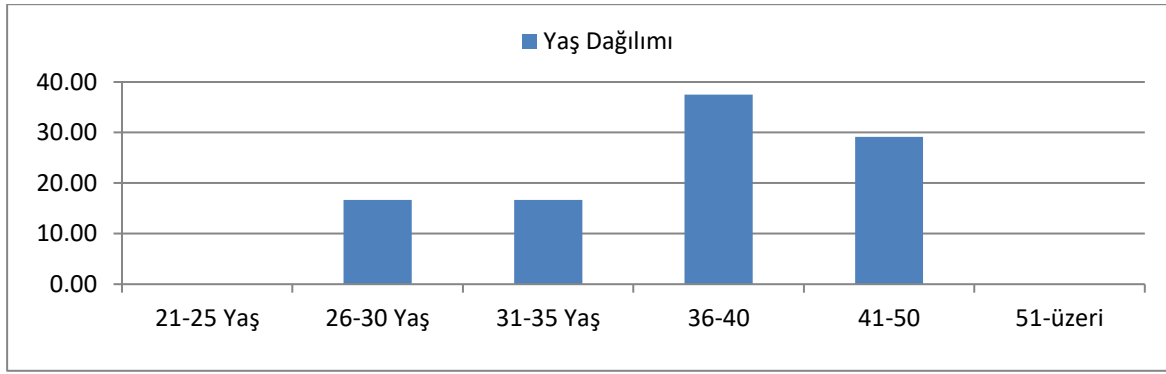
4.4- Başka Üniversitelerden Üniversitemizde Görevlendirilen Akademik Personel

| Başka Üniversitelerden Üniversitemizde Görevlendirilen Akademik Personel | | | |
|--------------------------------------------------------------------------|-------------------------------------|--------------------|-------------|
| Unvan | Çalıştığı Fakülte/Yüksekokul -Bölüm | Geldiği Üniversite | Kişi Sayısı |
| Profesör | - | - | - |
| Doçent | - | - | - |
| Yrd. Doçent | - | - | - |
| Öğretim Görevlisi | - | - | - |
| Toplam | - | - | - |

4.5- Akademik Personelin Yaş İtibariyle Dağılımı

| Akademik Personelin Yaş İtibariyle Dağılımı | | | | | | |
|---------------------------------------------|-----------|-----------|-----------|-----------|-----------|-----------|
| | 21-25 Yaş | 26-30 Yaş | 31-35 Yaş | 36-40 Yaş | 41-50 Yaş | 51- Üzeri |
| Kişi Sayısı¹ | - | 4 | 4 | 9 | 7 | - |
| Yüzde | - | %16,67 | %16,67 | %37,50 | %29,17 | - |

1)Yabancı Uyruklu akademisyen ile birlikte toplam 25 akademik personel vardır.



4.6- İdari Personel

| İdari Personel (Kadroların Doluluk Oranına Göre) | | | |
|--------------------------------------------------|----------|----------|----------|
| | Dolu | Boş | Toplam |
| Genel İdari Hizmetleri | 1 | - | 1 |
| Sağlık Hizmetleri Sınıfı | - | - | - |
| Teknik Hizmetleri Sınıfı | 1 | - | 1 |
| Eğitim ve Öğretim Hizmetleri Sınıfı | - | - | - |
| Avukatlık Hizmetleri Sınıfı | - | - | - |
| Din Hizmetleri Sınıfı | - | - | - |
| Yardımcı Hizmetler Sınıfı | - | - | - |
| Toplam | 2 | - | 2 |

4.7- İdari Personelin Eğitim Durumu

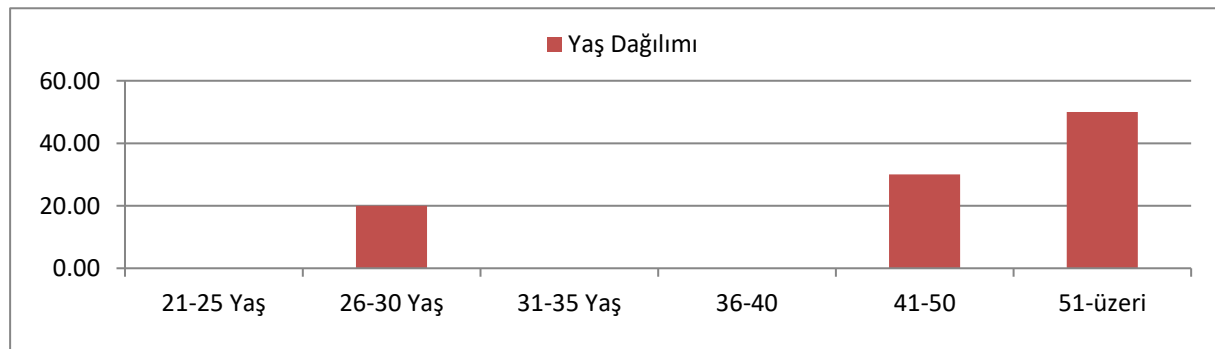
| İdari Personelin Eğitim Durumu | | | | | |
|--------------------------------|------------|------|-----------|--------|----------------------|
| | İlköğretim | Lise | Ön Lisans | Lisans | Yüksek L. ve Doktora |
| Kişi Sayısı | - | 4 | 1 | 5 | - |
| Yüzde | - | %40 | %10 | %50 | - |

4.8- İdari Personelin Hizmet Süreleri

| İdari Personelin Hizmet Süresi | | | | | | |
|--------------------------------|-----------|-----------|------------|-------------|-------------|------------|
| | 1 - 3 Yıl | 4 - 6 Yıl | 7 - 10 Yıl | 11 - 15 Yıl | 16 - 20 Yıl | 21 - Üzeri |
| Kişi Sayısı | - | 2 | 1 | 1 | - | 6 |
| Yüzde | - | %20 | %10 | %10 | - | %60 |

4.9- İdari Personelin Yaş İtibariyle Dağılımı

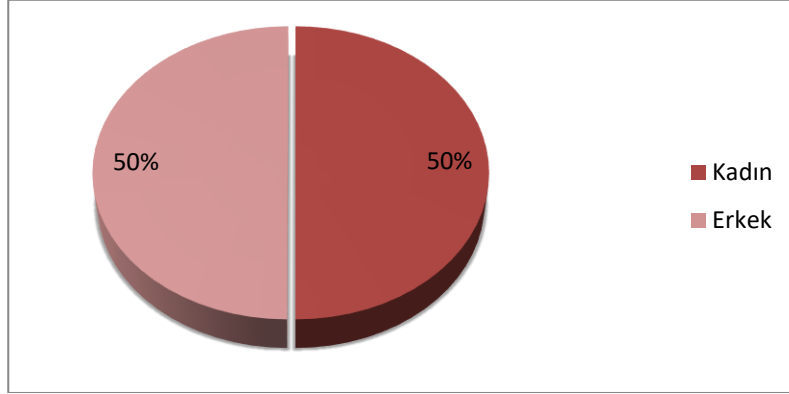
| İdari Personelin Yaş İtibariyle Dağılımı | | | | | | |
|------------------------------------------|-----------|-----------|-----------|-----------|-----------|-----------|
| İletişim Fa. | 21-25 Yaş | 26-30 Yaş | 31-35 Yaş | 36-40 Yaş | 41-50 Yaş | 51- Üzeri |
| Kişi Sayısı | - | 2 | | - | 3 | 5 |
| Yüzde | - | %20 | | - | %30 | %50 |



4.10- Personelin Cinsiyet Dağılımı

| Kadın Erkek Personel Dağılımı Sayıları | | | | | |
|----------------------------------------|-----------|-----------|-----------|------------|------------|
| | Kadın | Erkek | Toplam | K % | E % |
| Akademik Personel | 14 | 10 | 24 | %58,33 | %41,67 |
| İdari Personel | 3 | 7 | 10 | %30 | %70 |
| Toplam | 17 | 17 | 34 | %50 | %50 |

Personelin Cinsiyet Dağılımı



4.11- Sözleşmeli Personel ve İşçiler

| İşçiler (Çalıştıkları Pozisyonlara Göre) | | | |
|------------------------------------------|----------|----------|----------|
| | Dolu | Boş | Toplam |
| Sürekli İşçiler | - | - | - |
| Vizeli Geçici İşçiler (adam/ay) | - | - | - |
| Sözleşmeli Personel | - | - | - |
| Toplam | - | - | - |

4.12- Sürekli İşçilerin Hizmet Süreleri

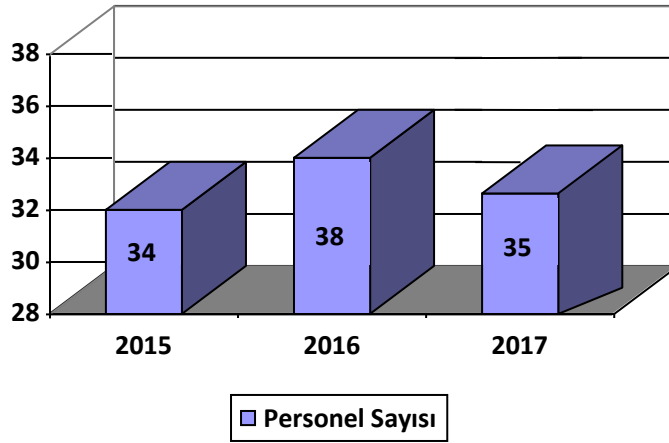
| Sürekli İşçilerin Hizmet Süresi | | | | | | |
|---------------------------------|-----------|-----------|------------|-------------|-------------|------------|
| | 1 - 3 Yıl | 4 - 6 Yıl | 7 - 10 Yıl | 11 - 15 Yıl | 16 - 20 Yıl | 21 - Üzeri |
| Kişi Sayısı | - | - | - | - | - | - |
| Yüzde | - | - | - | - | - | - |

4.13- Sürekli İşçilerin Yaş İtibariyle Dağılımı

| Sürekli İşçilerin Yaş İtibariyle Dağılımı | | | | | | |
|-------------------------------------------|-----------|-----------|-----------|-----------|-----------|-----------|
| | 21-25 Yaş | 26-30 Yaş | 31-35 Yaş | 36-40 Yaş | 41-50 Yaş | 51- Üzeri |
| Kişi Sayısı | - | - | - | - | - | - |
| Yüzde | - | - | - | - | - | - |

4.14- Yıllar İtibarı ile Personel Sayılarının Dağılımı

| Personel Sınıfı | 2015 | 2016 | 2017 |
|-----------------------------------|-----------|-----------|-----------|
| Akademik Personel | 22 | 25 | 24 |
| Yabancı Uyruklu Akademik Personel | - | 1 | 1 |
| İdari Personel | 12 | 12 | 10 |
| Sözleşmeli İdari Personel(4/b) | - | - | - |
| İşçi | - | - | - |
| Toplam | 34 | 38 | 35 |



5- Sunulan Hizmetler

5.1- Eğitim Hizmetleri

5.1.1- Öğrenci Sayıları

| I. Öğretim (İletişim F.) | | Fakülteler | Yüksekokullar | Enstitüler | Meslek Yüksekokulları | Toplam |
|-----------------------------|---------------|------------|---------------|------------|--------------------------|------------|
| | | Erkek | 272 | - | - | - |
| | Kız | 294 | - | - | - | 294 |
| | Toplam | 566 | - | - | - | 566 |
| Toplam Erkek | | 272 | - | - | - | 272 |
| Toplam Kız | | 294 | - | - | - | 294 |
| Genel Toplam | | 566 | - | - | - | 566 |

5.1.2- Yabancı Dil Hazırlık Sınıfı Öğrenci Sayıları

| Yabancı Dil Eğitimi Gören Hazırlık Sınıfı Öğrenci Sayıları ve Toplam Öğrenci Sayısına Oranı | | | | | | | | |
|---------------------------------------------------------------------------------------------|------------|---|------|-------------|---|------|------------------------------|--------|
| Birim Adı | I. Öğretim | | | II. Öğretim | | | I. ve II. Öğretim Toplamı | Yüzde* |
| | E | K | Top. | E | K | Top. | Sayı | |
| İletişim Fakültesi | 2 | 4 | 6 | - | - | - | 12 | %2,120 |

* (Yabancı dil eğitimi gören öğrenci sayısı/Toplam öğrenci sayısı*100)

5.1.3- Öğrenci Kontenjanları

| Öğrenci Kontenjanları ve Doluluk Oranı | | | | |
|----------------------------------------|-------------------|------------------------|-----------|------------------|
| Birim Adı | LYS Kontenjanı | LYS sonucu Yerleşen | Boş Kalan | Doluluk Oranı |
| İletişim Fakültesi | 115 | 116 | - | %100 |
| Toplam | 115 | 116 | - | %100 |

5.1.4- Yüksek Lisans ve Doktora Programları

| Enstitülerdeki Öğrencilerin Yüksek Lisans (Tezli/ Tezsiz) ve Doktora Programlarına Dağılımı | | | | | |
|---------------------------------------------------------------------------------------------|----------------|-------------------------------|--------|-------------------------|-----------|
| Birim Adı | Program Sayısı | Yüksek Lisans Yapan Sayısı | | Doktora Yapan Sayısı | Toplam |
| | | Tezli | Tezsiz | | |
| Halkla İlişkiler | 1 | 21 | - | - | 21 |
| Toplam | 1 | 21 | - | - | 21 |

5.1.5- Yabancı Uyruklu Öğrenciler

| Yabancı Uyruklu Öğrencilerin Sayısı ve Bölümleri | | | |
|--------------------------------------------------|-----------|-----------|-----------|
| | Kadın | Erkek | Toplam |
| İletişim Fakültesi | 14 | 13 | 27 |
| Toplam | 14 | 13 | 27 |

5.1.6- Engelli Öğrenci Sayıları

| Engelli Öğrenci Sayıları | | | |
|--------------------------|----------|----------|----------|
| | Erkek | Kız | Toplam |
| İletişim Fakültesi | 1 | - | 1 |
| Toplam | 1 | - | 1 |

5.1.7- Alanlarına Göre Öğrenci Sayıları

| Öğrenci Sayıları | | | |
|---------------------------------------------------------|-----------|------------|---------------|
| Birimin Adı | Ön lisans | Lisans | Yüksek Lisans |
| Beşeri ve Sosyal Bilimler Programları Toplam Öğrenci S. | - | 566 | 21 |
| Toplam | - | 566 | 21 |

5.1.8- Yatay Geçişle 2017-2018 Eğitim Öğretim Yılında Yatay Geçiş Sayıları

| | Kurum Dışı | | Kurum İçi |
|---------------|------------|----------|-------------|
| | Gelen | Giden | Geçiş Yapan |
| Toplam | 7 | 5 | - |

5.1.9- 2017 Yılı Sürekli Eğitim Merkezi/UZEM Faaliyetleri

SEM ve UZEM tarafından doldurulacak.

5.1.10- Yıllar İtibarı ile Erasmus-Farabi-Mevlana Programları Hareketliliği

Dış İlişkiler Ofisi tarafından doldurulacak.

5.1.11- Öğretim Üyesi Yetiştirme Programı Hareketliliği

| | Başka Üniversitelere Gönderilen Araş. Görevlisi | Başka Üniversiteden Gelen Araş. Görevlisi |
|---------------|-------------------------------------------------|-------------------------------------------|
| Toplam | - | - |

5.1.12- Mezun Öğrenci Sayıları

| | Fakülteler | Yüksekokullar | Enstitüler | Meslek Yüksekokulları | Toplam |
|-------------------|------------|---------------|------------|-----------------------|------------|
| I. Öğretim | 176 | - | - | - | 176 |

5.2- Sağlık Hizmetleri

-

5.3-Sosyal Hizmetler

5.3.1. Barınma Hizmetleri (Sağlık Kültür Daire Başkanlığı ve barınma hizmeti veren birimler)

Sağlık Kültür Daire Başkanlığı ve barınma hizmeti veren birimler

5.3.2. Beslenme Hizmetleri

Sağlık Kültür Daire Başkanlığı ve beslenme hizmeti veren birimler

5.4-Bilimsel Araştırma Faaliyetleri

5.4.1-Proje Destek Birimi

5.4.2-Teknoloji Transfer Ofisi

5.4.3-Teknokent

5.4.4-Bilimsel Araştırma Projeleri Birimi

5.4.5-Sanayi İş Birliği Komisyonu

5.5 Kültür Hizmetleri

| | |
|--------------------|---|
| Tiyatro ve Oyunlar | - |
| Konser ve Müzikal | - |
| Gösteri | - |
| Söyleşi | - |

5.6. Spor Hizmetleri

Sağlık Kültür Spor Daire Başkanlığı, Üniversite içi ve Üniversiteler arası sportif etkinlikler, organizasyonlar, başarılar hakkında bilgi verecek.

6- Yönetim ve İç Kontrol Sistemi

6.1- İç Kontrol Revize Eylem Planı Çerçevesinde Yapılan Faaliyetler

| BİLEŞENLER | STANDARTLAR | GERÇEKLEŞTİRİLEN EYLEMLER |
|---------------------------|-----------------------------------------------|------------------------------------------------------------------------------------------------------------------------------------------------------------------------------------------------------------------------------------------------------------------------------------------------------------------------------------------------------------------------------------------------------------------------------------------------------------------------------------------------------------------------------------------------------------------------------------------------------------------------------------------------------------------------|
| KONTROL ORTAMI | 1-Etik Değerler ve Dürüstlük | İç Kontrol bağlamında Fakültemiz bünyesinde İç Kontrol Komisyonu ve Risk Belirleme Ekibi belirlenmiş ve Fakültemiz web sayfasında iç kontrole ait gerekli bilgi ve belgelere ulaşımı sağlamak üzere "iç kontrol" linki oluşturulmuştur. Yükseköğretim Kurulu ve Üniversite Rektörlüğünce başta Etik Değerler ve Dürüstlük kapsamında hazırlanmış olan yönetmelik gibi mevzuat düzenlemeleri/değişiklikleri akademik ve idari personelimize duyurulmakta; yine bu kapsamda görevlerine yeni atanmış olan akademik ve idari personelimize de "görev tanımları" tebliğ edilmektedir. Ayrıca yapılan toplantılarda iç kontrolün önemine de değinilmeye çalışılmaktadır. |
| | 2-Misyon, Organizasyon Yapısı ve Görevler | Üniversitemizin geçmiş olduğu Dış Değerlendirme süreci nedeniyle tüm akademik, idari personel ve öğrencilerimizle yapılan toplantılarda Fakültemizin Misyon, Organizasyon Yapısı ve Görevler hakkında bilgilendirmeler yapılmaktadır. |
| | 3-Personelin Yeterliliği ve Performansı | Performans ölçme kriterleri belirlenmediğinden, akademik ve idari personelin yeterliliği ve performansının değerlendirilmesine yönelik herhangi bir çalışma yapılmamıştır. Bununla birlikte akademik personel için hazırlanmış olan "Atama Kriterleri" performans ölçümünde bir gösterge niteliği taşımaktadır. |
| | 4-Yetki Devri | Fakültemizde yürütülen işlerle ilgili akış şemaları çıkarılmış ve personele duyurulmuştur. |
| RİSK DEĞERLENDİRME | 5-Planlama ve Programlama | Fakülte bütçesi stratejik plan ve performans programına uygun bir şekilde hazırlanmış ve uygulanmaktadır. |
| | 6-Risklerin Belirlenmesi ve Değerlendirilmesi | Risk Belirleme Ekibi tarafından Fakültemiz bünyesinde yapılan işler ve yürütülen faaliyetlerle ilgili risklerin belirlenmesine yönelik kısmen çalışma yapılmıştır. Ancak bu çalışmaların güncellenmesi ve kapsamının genişletilmesine ihtiyaç bulunmaktadır. |

| | | |
|------------------------------------|--------------------------------------------------------------------------------------------------------------------------------------------------------------------------------------------------------------------------------------------|------------------------------------------------------------------------------------------------------------------------------------------------------------------------------------------------------------------------------------------------------------------------------------------------------------------------------------------------------------------------------------------------------------------------------------------------------------------------------------------------------------------------------------------------------------------------------------------------------------------------------------------------------------------------------------------------------------------------------------------------------------------------------------------------------------------------------------------------------------------------------------------------------------------------------------------------------------------------------------------------------------------------------------------------------------------------------------------------------------------------------------------------------------------------------------------------------------------------------------------------------------------------------------------------------------------------------------------------------------------------------------------------------------------------------------------------------------------------------------------------------------------------------------------------------------------------------------------------------------------------------------------------------------------------------------------------------------------------------------------------------------------------------------------------------------------------------------------------------------------------------------------------------------------------------------------------------------------------------------------------------------------------------------------------------|
| <p>KONTROL FAALİYETLERİ</p> | <p>7-Kontrol Stratejileri ve</p> <p>8-Prosedürlerin Belirlenmesi ve Belgelendirilmesi</p> <p>9-Görevler Ayrılığı Yöntemleri</p> <p>10-Hiyerarşik Kontroller</p> <p>11-Faaliyetlerin Sürekliliği</p> <p>12-Bilgi Sistemleri Kontrolleri</p> | <p>Kontrol Stratejileri ve Yöntemleri Fakültemiz bünyesinde yürütülen faaliyetlere ilişkin iş akış süreçleri izlenmekte ve mevcut varlıkların güvenliğini sağlamak üzere belirli aralıklarla sayımlar yapılmaktadır.</p> <p>Prosedürlerin Belirlenmesi ve Belgelendirilmesi Not itiraz, Özür Bildirim, Staj Başvuru, Kopya-Sınav İhlal, Akademik Personel Geri Dönüş Raporu formları hazırlanmış, Sınavlarda Uyalacak Kurallar ile ilgili usul ve esaslar belirlenmiş ve Bölümlerin web sayfasında ilan edilmiştir.</p> <p>Görev Ayrılığı Fakültemiz bünyesinde yürütülen faaliyetler kapsamında gerekli olan komisyonlar oluşturulmuş-güncellenmiş ve ilgililere-birimlere duyurulmuştur. Faaliyetlerin verimli bir şekilde yürütülmesi için her ne kadar komisyonların ve görevlerin farklı kişilerden oluşturulmasına gayret gösterilmiş ise de, gerek akademik gerekse de idari eleman sayısının yetersizliği dolayısıyla istenilen düzeyde gerçekleştirilememiştir. Bu durumdan kaynaklanabilecek risklere karşı idari tedbirler alınmaya çalışılmaktadır.</p> <p>Hiyerarşik Kontroller Başta Dekanlık olmak üzere diğer akademik ve idari yetkililer, ilgili personelin yaptığı faaliyetleri belli aralıklarla kontrol etmekte ve tespit edilen olumsuzluklar ilgili personele sözlü veya yazı olarak bildirilmektedir.</p> <p>Faaliyetlerin Sürekliliği Fakülte kapsamında yürütülmekte olan iş ve işlemleri yapmakla görevli personelin yetersizliğinden dolayı her bir personel için yedekleme mümkün olamamaktadır. Bununla birlikte izin vb. durumlarda izinli personelin yaptığı işi yapabilecek en yakın personel görevlendirilerek faaliyetlerin devamlılığı sağlanmaktadır. Ayrıca mevzuat değişiklikleri gibi gelişmeler olduğunda ilgili personel(ler) hemen bilgilendirilmektedir.</p> <p>Bilgi Sistem Kontrolleri Fakültemiz bünyesinde yer alan Bilgi İşlem Birimi aracılığı ile bilgi sistemlerinin kullanıma ilişkin gerekli düzenlemeler yapılmaktadır.</p> |
| <p>BİLGİ VE İLETİŞİM</p> | <p>13-Bilgi ve İletişim</p> <p>14-Raporlama</p> <p>15-Kayıt ve Dosyalama Sistemi</p> <p>16-Hata, Usulsüzlük ve Yolsuzlukların Bildirilmesi</p> | <p>KBS, E-BÜTÇE, E-SGK ve EBYS gibi yazılımları yetkilendirilmiş personel kullanmakta ve Fakülte web sayfası sürekli olarak güncellenmektedir.</p> <p>Stratejik Plan, Birim Faaliyet Raporu, Performans Göstergeleri ve Görev Tanımları gibi belgeler ile çalışmalar, Fakülte resmi web sayfası İç Kontrol linki altında kamuoyu ile paylaşılmaktadır. Ayrıca ders ve sınav programları başta olmak üzere rutin iş ve işlemlerle ilgili belgeler de ilgili Bölüm sayfalarından ilan edilmektedir.</p> <p>EBYS üzerinden yapılan Kurum içi ve dışı yazışmaların gerektirdiği dosyalama işlemleri ilgili birimlerce düzenli olarak yapılmaktadır. Dosyalanan evraklar, mevzuata uygun bir şekilde arşivlenmektedir. Bu konuda ihtiyaç duyulan eğitimler ve bilgilendirmeler zaman zaman yapılmaktadır.</p> <p>Usulsüzlük ve yolsuzluk bağlamında, Fakültemiz kapsamında yürütülen iş ve işlemlerle ilgili 2016 yılı itibariyle yazılı veya sözlü herhangi bir bildirim yapılmamıştır. Bununla birlikte ek ders, maaş ve yolluk gibi harcama işlemlerinde <i> Kabul edilebilir nitelikte </i> sayılabilecek hatalar görülmüş ise de bunlar ivedilikle düzeltilmiştir.</p> |
| <p>İZLEME</p> | <p>17-Kontrolün Değerlendirilmesi</p> <p>18-İç Denetim</p> | <p>İç kontrol kapsamındaki iş ve işlemlerle ilgili olarak zaman zaman akademik ve idari personel ile öğrencilerle toplantılar yapılmakta, bu toplantılarda dile getirilen şikayetler araştırılmakta ve bunların giderilmesi için gerekli önlemler alınmakta, ayrıca yapılan anketler de değerlendirilmektedir.</p> <p>Fakültemiz bugüne kadar iç denetim sürecine girmemiştir. Dolayısıyla bu çerçevede bir eylem planı oluşturulamamıştır. Öte yandan Fakültemizin İç Değerlendirme sürecine geçmesi için Rektörlüğe Müracaatta bulunulmuştur.</p> |

II- AMAÇ ve HEDEFLER

A-Birimin Amaç ve Hedefleri

| Stratejik Amaçlar | Stratejik Hedefler |
|------------------------------------------------------------------------------------------------------------------------------------------------------------|---------------------------------------------------------------------------------------------------------------------------------------------------------------------------------------------------------------------------------------------------------------------|
| <p style="text-align: center;">Stratejik Amaç 1</p> <p style="text-align: center;">Eğitim-Öğretimin Kalitesini ve Niteliğini Geliştirmek</p> | <p>Hedef 1 İletişim Fakültesi'nin fiziki koşullarını iyileştirmek ve KTÜTV, Radyo KTÜ, Ajans KTÜ ve Reklam Atölyesi gibi uygulama birimleri için bir ek bina yapılması</p> |
| | <p>Hedef 2 KTÜ TV'nin kurularak yayına başlamasını sağlamak ve uygulama birimleri (Radyo KTÜ, KTÜTV, Ajans KTÜ, Reklam Atölyesi vb.) için gerekli teknik donanıma sahip olmak</p> |
| | <p>Hedef 3 İletişim Fakültesi bünyesinde Uzaktan Eğitim Merkezi kurulması ve Uzaktan Eğitim Sisteminin başlatılması</p> |
| | <p>Hedef 4 Film gösterimleri yapılabilecek cep sineması açmak</p> |
| | <p>Hedef 5 Önümüzdeki 5 yıl içinde fakültemiz bölümlerine 5 Profesör, 10 Doçent, 20 yardımcı doçent, 20 araştırma görevlisi, 3 öğretim görevlisi ve 3 uzman alımını gerçekleştirmek</p> |
| | <p>Hedef 6 Fakülte içinde öğrencilerin çalışabilecekleri bir etüd merkezi ile internet ofisinin kurulması</p> |
| | <p>Hedef 7 Kamu ve özel sektör kuruluşlarına da hizmet vermek üzere medya merkezinin kurulması</p> |
| | <p>Hedef 8 Tüm bölümlerin uygulama birimleri için arşiv ve dokümantasyon altyapısının oluşturulması</p> |
| | <p>Hedef 9 Önümüzdeki beş yıl içinde iletişim alanında yapılacak ulusal ve uluslararası yarışmalara katılmak</p> |
| | <p>Hedef 10 İletişim sektöründe halen çalışarak deneyim kazanan uzmanlarla atölye çalışmaları yapmak</p> |
| | <p>Hedef 11 Mevcut KTÜ İletişim Öğrenci Uygulama Gazetesi'nin yayın periyodunun sıklaştırılarak (ayda bir) ve sayfa sayısının artırılması</p> |
| | <p>Hedef 12 Medya merkezi bünyesinde uygulamaya yönelik olarak dergilerin çıkarılması</p> |
| | <p>Hedef 13 Ajans KTÜ, KTÜ İletişim Öğrenci Uygulama Gazetesi ve Reklam Atölyesi'nin işlerinin basılabilmesi için dijital baskı makinesi ünitesi kurularak, bu yönde malzeme alımına (dijital baskı makinesi) ve personel teminine (uzman) gidilmesi</p> |
| | <p>Hedef 14 Tezli ve tezsiz yüksek lisans programlarının açılması</p> |
| | <p>Hedef 15 Gerekli bölümlerde ikinci öğretim programlarının açılması</p> |
| | <p>Hedef 16 Bina içerisinde ek oda ve derslikler için düzenleme yapılması</p> |

| | |
|-----------------------------------------------------------------------------------------------------------------------------------------|--------------------------------------------------------------------------------------------------------------------------------------------------------------------------------------------------------------------------------|
| <p>Stratejik Amaç 2</p> <p>Bilimsel çalışmalarda ve etkinliklerde niteliksel ve niceliksel artış sağlamak</p> | <p>Hedef 1 Öğretim üyelerinin konferans, seminer, sempozyum, bilimsel araştırma gibi nedenlerle gerçekleştireceği yurt içi ve yurt dışı hareketliliğin desteklenmesi</p> |
| | <p>Hedef 2 Uluslararası yayın indeksleri konusunda bilgi paylaşımı gerçekleştirilerek iş birliği potansiyelini artırmak</p> |
| | <p>Hedef 3 Ulusal ve uluslararası sempozyum ve atölye çalışmaları düzenlemek</p> |
| <p>Stratejik Amaç 3</p> <p>Yardımcı hizmetlerin daha iyi ve kaliteli yürütülebilmesi için insan kaynaklarının geliştirilmesi</p> | <p>Hedef 1 Alanında uzman idari personel sayısını artırmak</p> |
| | <p>Hedef 2 Fakültemiz uygulama birimlerinde yarı zamanlı çalışacak öğrencilerin istihdam edilmesi</p> |
| <p>Stratejik Amaç 4</p> <p>Kaliteli eğitim-öğretim için gerekli finansal kaynakların geliştirilmesi</p> | <p>Hedef 1 Fakültemiz bünyesinde döner sermaye işletmesinin kurulması</p> |
| | <p>Hedef 2 Trabzonlu iş adamları, dernek, kurum ve kuruluşlardan destek sağlamak</p> |
| <p>Stratejik Amaç 5</p> <p>Toplumsal katma değer üretmek</p> | <p>Hedef 1 Toplumsal kaynaşmayı sağlamak için öğrencilerin gönüllüğüne dayalı halihazırda yapmakta olduğumuz projeleri zenginleştirmek, bu projelere katılan öğrenci sayısını artırmak ve yeni projeler üretmek</p> |
| | <p>Hedef 2 İletişim ödül organizasyonları ve film festivalleri düzenlemek ve halkın katılımını sağlayarak, toplumsal faydayı desteklemek</p> |
| | <p>Hedef 3 Yerel medya ve fakültemiz iş birliğinin geliştirilerek yerel medyanın gelişimine katkı sağlayacak çalışmalar düzenlemek</p> |
| | <p>Hedef 4 Mezunlar derneğinin kurulması ve iş birliğinin sağlanması</p> |
| <p>Stratejik Amaç 6</p> <p>Ulusal ve uluslararası kurum ve kuruluşlarla iş birliği geliştirmek</p> | <p>Hedef 1 Öğretim üyelerinin ve elemanlarının AB ve TÜBİTAK projeleri yapımının özendirilmesi</p> |
| | <p>Hedef 2 Yurt içi ve yurt dışındaki üniversiteler ile iş birliği içerisinde güncel konularda öğrencilere ve topluma katkı sağlayacak konferanslar düzenlenmesi</p> |
| | <p>Hedef 3 Ulusal ve uluslararası düzeyde faaliyet gösteren diğer iletişim fakülteleri ile iş birliğinin geliştirilmesi</p> |
| | <p>Hedef 4 Ulusal ve yerel ölçekteki sivil toplum örgütleri ile iş birliği yapmak</p> |
| | <p>Hedef 5 Ulusal ve yerel medya kurumları ile iş birliği yapmak</p> |

B-Temel Politikalar ve Öncelikler

İletişim Fakültesi, Stratejik Plan ve bu Plan kapsamındaki amaç ve hedeflerinin belirlenmesinde ve eğitim programlarının tasarlanmasında;

- Türkiye'nin Yükseköğretim Stratejisi,
- Kalkınma Planları ve Yılı Programı,
- Orta Vadeli Program,
- Orta Vadeli Mali Plan,
- Bilgi Toplumu Stratejisi ve Eki Eylem Planı gibi ülkemizin üst politika metinlerini esas almaya gayret göstermektedir.

III- FAALİYETLERE İLİŞKİN BİLGİ VE DEĞERLENDİRMELER

A-Mali Bilgiler

1- Bütçe Uygulama Sonuçları

1.1.Bütçe Giderleri

| EKONOMİK DÜZEYDE 2017 ÖDENEK KULLANIM DURUMU | | | | |
|----------------------------------------------|----------------------|------------------|-------------------|--------------------|
| | BAŞLANGIÇ ÖDENEĞİ | TOPLAM ÖDENEK | TOPLAM HARCAMA | GERÇEK. ORANI % |
| BÜTÇE GİDERLERİ TOPLAMI | 1.749.900 | 1.926.400 | 1.912.500 | %99,28 |
| PERSONEL GİDERLERİ | 1.513.000 | 1.648.100 | 1.647.900 | %99,99 |
| SGK DEVLET PRİMİ GİDERLERİ | 222.000 | 231.600 | 231.500 | %99,96 |
| MAL VE HİZMET ALIMI GİDERLERİ | 14.900 | 46.700 | 33.100 | %70,88 |

*% Oranı (Toplam Harcama/Toplam ödenek) X 100 olarak hesaplanmıştır.

1.2. Bütçe Giderlerine İlişkin Açıklamalar

Mal ve Hizmet Alımı Giderleri dışında, bütçe hedefleri ile gerçekleştirmeleri arasında herhangi bir sapma söz konusu olmamıştır. Bu kalemden ortaya çıkan farkın temel nedeni, yaklaşık maliyet ile gerçek maliyet arasındaki lehte farktır.

2- Mali Denetim Sonuçları

Fakültemiz henüz İç Denetim sürecinden geçmemiştir. Ayrıca Sayıştay tarafından yapılan rutin denetimler sonucunda, Fakültemiz bağlamında sorguya neden olabilecek herhangi bir tespit ve değerlendirme söz konusu olmamıştır.

B- Performans Bilgileri

1- Faaliyet ve Proje Bilgileri

Faaliyet Bilgileri

1.1.1. Kurum ve Diğer Kuruluşlar/ Üniversiteler Tarafından Düzenlenen Ulusal ve Uluslararası Bilimsel Toplantı Sayısı/Katılan sayısı

| | Fakültemiz tarafından düzenlenen ulusal ve uluslararası bilimsel toplantıların sayısı | | Diğer Üniversiteler ve diğer kuruluşlar tarafından düzenlenen ulusal ve uluslararası bilimsel toplantılara katılan öğretim elemanlarının sayısı | |
|-----------------|---------------------------------------------------------------------------------------|--------------|-------------------------------------------------------------------------------------------------------------------------------------------------|--------------|
| | Ulusal | Uluslararası | Ulusal | Uluslararası |
| Kongre | | | 1 | 7 |
| Sempozyum | | | | 14 |
| Konferans | 3 | | | 4 |
| Panel | | | 2 | |
| Eğitim Semineri | | | | |
| Açık Oturum | | | | |
| Söyleşi | 3 | | | |
| Tiyatro | | | | |
| Konser | | | | |
| Sergi | | | | |
| Toplam | 6 | | 3 | 25 |

1.2. Yayınlarla İlgili Faaliyet Bilgileri*

| YAYIN TÜRÜ | | 2016 | 2017 |
|------------------------------------------------------------------------------------------------------------|---------------|-----------|-----------|
| SCI, SSCI-Exp, AHCI Dergilerinde Yayımlanan Makale Sayıları (KTÜ adresli) | | 1 | 1 |
| ULUSLARARASI KURULUŞLARA ÜYELİĞİ OLAN AKADEMİK PERSONEL SAYISI | | 1 | 1 |
| DERGİLERDE HAKEM OLARAK GÖREV YAPAN AKADEMİK PERSONEL | ULUSAL | 13 | 21 |
| | ULUSLARARASI | 7 | 17 |
| | TOPLAM | 22 | 38 |
| PATENT (Alanında tescillenmiş patent) | ULUSAL | - | - |
| | ULUSLARARASI | - | - |
| | TOPLAM | - | - |
| EDİTÖRLÜK (Ulusal ve Uluslar arası yayın evleri tarafından yayımlanan kitap/dergilerde) | ULUSAL | 1 | - |
| | ULUSLARARASI | 1 | 2 |
| | TOPLAM | 2 | 2 |
| BİLDİRİLER YA DA ÖZETLERİN YER ALDIĞI KİTAP | ULUSAL | 1 | 1 |
| | ULUSLARARASI | 9 | 25 |
| | TOPLAM | 10 | 26 |
| KİTAP (Ulusal ve Uluslararası yayın evleri tarafından yayımlanan)Not: Kitap bölümleri de dahil edilmiştir. | ULUSAL | 7 | 3 |
| | ULUSLARARASI | 2 | 1 |
| | TOPLAM | 9 | 4 |
| TEZLER | YÜKSEK LİSANS | - | - |
| | DOKTORA | - | - |
| | TOPLAM | - | - |
| ÇEVİRİ | KİTAP | - | - |
| | MAKALE | 3 | - |
| | TOPLAM | 3 | - |
| BİLDİRİ | ULUSAL | 6 | 1 |
| | ULUSLARARASI | 12 | 30 |
| | TOPLAM | 18 | 31 |
| AKADEMİK PERSONELİN ALDIĞI ÖDÜL SAYISI | ULUSAL | - | - |
| | ULUSLARARASI | 1 | - |
| | TOPLAM | 1 | - |

* Yayın sayıları, ilgili bölüm başkanlıkları tarafından Dekanlığımıza gönderilen bilgiler çerçevesinde verilmiştir.

1.3. Proje Bilgileri

1.3.1. Bilimsel Araştırma Projeleri

| PROJELER | BİLİMSEL ARAŞTIRMA PROJE BİLGİLERİ | | | | | |
|------------------------------|------------------------------------|--------------------------|--------|-----------------------------|---------------|-------------------------------------------------|
| | 2017 | | | | | |
| | Önceki Yıllardan Devreden Proje | Yıl İçinde Eklenen Proje | Toplam | Yıl İçinde Tamamlanan Proje | Toplam Ödenek | Özel Hesaplardan yıl içinde yapılan harcama TL. |
| DPT | | | | | | |
| TÜBİTAK | 3 | | 3 | | 482.064 | |
| A.B. | | | | | | |
| BİLİMSEL ARAŞTIRMA PROJELERİ | | | 1 | | | |
| DİĞER | | | | | | |
| TOPLAM | 3 | | 4 | | 482.064 | |

2- Performans Sonuçları Tablosu

2.1. 2017 Yılı Performans Programı Gerçekleşme Sonuçları

| Birim | Karadeniz Teknik Üniversitesi-İletişim Fakültesi | | | |
|-------------------------|------------------------------------------------------------------------------------------------------------------------------------|-----------------------------|---------------|---|
| Amaç 1 | Eğitim-Öğretim Kalitesini Gerçekleştirmek | | | |
| Performans Hedefi-1.1 | Akademik Personel Performansının Artırılması | | | |
| Performans Göstergeleri | 2017 Hedef | 2017 Gerçekleşme | Gerçekleşme % | |
| 1 | Akademik personelin, proje destekleri hakkında bilgilendirilmesi amacıyla düzenlenen seminer, panel, konferans vb. etkinlik sayısı | Sayısal Hedef Belirlenmemiş | - | - |
| 2 | Kongre, konferans vb. bilimsel etkinlik için yurtiçi ve yurt dışı gönderilen akademik personel sayısı | Sayısal Hedef Belirlenmemiş | 21 | - |
| 3 | SCI+SSCI+AHCI endeksine göre öğretim üyesi başına düşen makale sayısı | Sayısal Hedef Belirlenmemiş | 0,09 | - |
| 4 | Öğretim üyesi başına düşen yurtiçi bildiri sayısı | Sayısal Hedef Belirlenmemiş | 0,09 | - |
| 5 | Öğretim üyesi başına düşen yurtdışı bildiri sayısı | Sayısal Hedef Belirlenmemiş | 2,73 | - |

| Birim | Karadeniz Teknik Üniversitesi-İletişim Fakültesi | | | |
|-------------------------|-------------------------------------------------------------------|-----------------------------|-------------------------------------------------------------------------|---|
| Amaç 1 | Eğitim-Öğretim Kalitesini Gerçekleştirmek | | | |
| Performans Hedefi-1.2 | Nitelikli Öğrencilerin Üniversitemizi Tercih Etmesinin Sağlanması | | | |
| Performans Göstergeleri | 2017 Hedef | 2017 Gerçekleşme | Gerçekleşme % | |
| 1 | Tanıtım broşürü dağıtılan lise sayısı | Sayısal Hedef Belirlenmemiş | Üniversitemiz Meslek Tanıtım fuarında broşür dağıtımı gerçekleştirildi. | |
| 2 | Kampüs ziyaretine gelen lise sayısı | Sayısal Hedef Belirlenmemiş | 2 | - |
| 5 | Stand açılan ulusal etkinlik sayısı | Sayısal Hedef Belirlenmemiş | - | - |

| | | | | |
|--------------------------------|---------------------------------------------------------|-----------------------------|-------------------------|----------------------|
| Birim | Karadeniz Teknik Üniversitesi-İletişim Fakültesi | | | |
| Amaç 1 | Eğitim-Öğretim Kalitesini Gerçekleştirmek | | | |
| Performans Hedefi-1.3 | Eğitim-Öğretim Altyapısının Geliştirilmesi | | | |
| Performans Göstergeleri | | 2017 Hedef | 2017 Gerçekleşme | Gerçekleşme % |
| 1 | Derslik sayısı | Sayısal Hedef Belirlenmemiş | - | - |
| 2 | Serbest çalışma salonu sayısı | Sayısal Hedef Belirlenmemiş | - | - |

| | | | | |
|--------------------------------|------------------------------------------------------------------------------|-----------------------------|-------------------------|----------------------|
| Birim | Karadeniz Teknik Üniversitesi-İletişim Fakültesi | | | |
| Amaç 1 | Eğitim-Öğretim Kalitesini Gerçekleştirmek | | | |
| Performans Hedefi-1.7 | Eğitim-Öğretim Altyapısının Geliştirilmesi | | | |
| Performans Göstergeleri | | 2017 Hedef | 2017 Gerçekleşme | Gerçekleşme % |
| 1 | Staj zorunluluğu olmayan bölümlerde gönüllü olarak staj yapan öğrenci sayısı | Sayısal Hedef Belirlenmemiş | 18 | - |

| | | | | |
|--------------------------------|----------------------------------------------------------------|-----------------------------|-------------------------|----------------------|
| Birim | Karadeniz Teknik Üniversitesi-İletişim Fakültesi | | | |
| Amaç 1 | Eğitim-Öğretim Kalitesini Gerçekleştirmek | | | |
| Performans Hedefi-1.9 | Öğrenci Değişim Programlarının Teşviki ve Desteklenmesi | | | |
| Performans Göstergeleri | | 2017 Hedef | 2017 Gerçekleşme | Gerçekleşme % |
| 1 | Uluslararası değişim programına dahil olan bölüm sayısı | Sayısal Hedef Belirlenmemiş | 2 | - |
| 2 | Uluslararası değişim programına katılan lisans öğrenci sayısı | Sayısal Hedef Belirlenmemiş | 4 | - |
| 3 | Ulusal değişim programına dahil olan bölüm sayısı | Sayısal Hedef Belirlenmemiş | 2 | - |
| 4 | Ulusal değişim programına katılan lisans öğrenci sayısı | Sayısal Hedef Belirlenmemiş | 8 | - |

| | | | | |
|--------------------------------|-------------------------------------------------------------------------------------------|-----------------------------|-------------------------|----------------------|
| Birim | Karadeniz Teknik Üniversitesi-İletişim Fakültesi | | | |
| Amaç 2 | Araştırma Kapasitesini Gerçekleştirmek ve Teşvik Etmek | | | |
| Performans Hedefi-2.2 | Nitelikli Araştırmacı ve AR-GE Destek Personelinin Sağlanması ve Teşvik Edilmesi | | | |
| Performans Göstergeleri | | 2017 Hedef | 2017 Gerçekleşme | Gerçekleşme % |
| 1 | Bilim, hizmet ve teşvik ödülü verilen akademisyen sayısı | Sayısal Hedef Belirlenmemiş | - | - |
| 2 | Dergi ve basın yayın organları ile tanıtılan, haber yapılan çalışma ve akademisyen sayısı | Sayısal Hedef Belirlenmemiş | 6 | - |
| 2 | Yabancı uyruklu öğretim elemanı bulunan bölüm sayısı | Sayısal Hedef Belirlenmemiş | 1 | - |
| 3 | Toplam uyruklu öğretim elemanı sayısı | Sayısal Hedef Belirlenmemiş | 1 | - |

| | | | | |
|--------------------------------|---------------------------------------------------------------------------------------|-----------------------------|------------------------------------------------------------------------------|----------------------|
| Birim | Karadeniz Teknik Üniversitesi-İletişim Fakültesi | | | |
| Amaç 3 | Yönetim ve Organizasyon Yapısının Geliştirilmesi | | | |
| Performans Hedefi-3.1 | Katılımcı, Şeffaf, Hesap Verilebilir Bir Yönetim ve Hizmet Anlayışının Geliştirilmesi | | | |
| Performans Göstergeleri | | 2017 Hedef | 2017 Gerçekleşme | Gerçekleşme % |
| 1 | Karar süreçlerinde görüş almak için yapılan toplantı sayısı | Sayısal Hedef Belirlenmemiş | 10 | - |
| 2 | Elektronik ortamda yapılan anket sayısı | Sayısal Hedef Belirlenmemiş | Üniversite tarafından yapılan öğrenci ve idari personel memnuniyet anketleri | |

| | | | | |
|--------------------------------|---------------------------------------------------------------------------------------|-----------------------------|-------------------------|----------------------|
| Birim | Karadeniz Teknik Üniversitesi-İletişim Fakültesi | | | |
| Amaç 3 | Yönetim ve Organizasyon Yapısının Geliştirilmesi | | | |
| Performans Hedefi-3.4 | Katılımcı, Şeffaf, Hesap Verilebilir Bir Yönetim ve Hizmet Anlayışının Geliştirilmesi | | | |
| Performans Göstergeleri | | 2017 Hedef | 2017 Gerçekleşme | Gerçekleşme % |
| 1 | Fiziki altyapısı iyileştirilen çalışma ortamı sayısı | Sayısal Hedef Belirlenmemiş | - | - |

| | | | | |
|--------------------------------|-------------------------------------------------------------------------------|-----------------------------|-------------------------|----------------------|
| Birim | Karadeniz Teknik Üniversitesi-İletişim Fakültesi | | | |
| Amaç 6 | Uluslararası Tanınırlığı Artırmak | | | |
| Performans Hedefi-6.1 | Yurtdışındaki Üniversite, Kurum ve Kuruluşlar İle İşbirliğinin Geliştirilmesi | | | |
| Performans Göstergeleri | | 2017 Hedef | 2017 Gerçekleşme | Gerçekleşme % |
| 1 | Uluslararası kuruluşlara üyeliği olan akademik personel sayısı | Sayısal Hedef Belirlenmemiş | 3 | - |
| 2 | Yurtdışında çalıştığı tespit edilen ve iletişim sağlanan mezun sayısı | Sayısal Hedef Belirlenmemiş | - | - |

IV- KURUMSAL KABİLİYET ve KAPASİTENİN DEĞERLENDİRİLMESİ

İletişim Fakültesi'nin GZFT analizi kapsamında güçlü ve zayıf yönler ile tehdit ve fırsatlara ilişkin genel hususlar aşağıdaki biçimde özetlenebilir:

A- Üstünlükler

- Karadeniz Teknik Üniversitesi'nin köklü geçmişi olan bir üniversite olmasının sağladığı çok yönlü birikimler,
- Karadeniz Teknik Üniversitesi 'nin kendi alanındaki bilinirliği ve bunun fakülteye sağlayacağı imaj transferi,
- Fakültenin görece yeni olmasının akademik ve idari kadroda yarattığı heyecan ve motivasyonun yüksek oluşu,
- Genç ve dinamik bilimsel kadro,
- Fakültenin bilimsel kadrosunun yapı itibariyle farklı üniversitelerden mezun olmuş akademisyenleri barındırmasının bilimsel bilgi, görgü ve kültür itibariyle oluşturduğu çeşitlilik ve zengin bilimsel çevre,
- Öğrencilerin öğretim üyelerine her zaman kolaylıkla ulaşabilmeleri.

B- Zayıflıklar

- Fakültenin Radyo-Tv ve Sinema Bölümü'nün akademik kadrosunun oluşturulamaması,
- Fakülte binasının hem akademik personel ve eğitim öğretim açısından hem de uygulama birimleri açısından yeterli kapasiteye sahip olmaması. Akademik ve idari personele çalışma odası olarak rahat mekânlar sunulmaması. Fakültede bilimsel etkinlik yapılabilmesi için gerekli olan konferans salonu ve amfi gibi alanların olmaması,
- Öğretim yardımcısı ve idari personel azlığı,
- Fakültenin kurumsal kimliğinin henüz oluşum aşamasında bulunması,
- Kurumsal iletişimde bilinmeme -tanınmamanın ortaya çıkaracağı güçlükler,
- Fakülte potansiyelinin kurum içinde ve dışında yaratacağı faydalara ilişkin bir analizin gerçekleştirilmemiş olması,
- Fakülteye yönelik son çıkan yurt içi-yurt dışı kitap ve dergileri barındıran bir kütüphanenin eksikliği,
- Üniversite-sanayi iş birliğinin istenen düzeyde olmaması,
- Ulusal ve uluslararası toplantı düzenlenmesi için gerekli imkânların yetersizliği,
- İletişim alanındaki uygulamalı merkezlere olan fiziksel uzaklık,
- Yurt içinde ve yurt dışında alanındaki etkili fakültelere olan fiziksel uzaklık nedeniyle iş birliğinin yeterli düzeyde sağlanamaması,

C- Fırsatlar

- Fakültenin Doğu Karadeniz Bölgesi' nin ilk İletişim Fakültesi olması,
- Bölgenin ve ülkenin konuya ilişkin nitelikli eleman ihtiyacı,
- Üniversite ile sanayi iş birliği ne yönelik eğilimlerin çift taraflı olarak artması,
- Bölgede genç nüfus oranının yüksekliği,
- Bölge işletmelerinin başta halkla ilişkiler ve medya alanında olmak üzere araştırma, eğitim ve eleman ihtiyacı içerisinde olması,
- Bölge işletmelerinin konuya yönelik ihtiyaçları biliniyorken, staj ve iş olanaklarının yaratılmasına öncülük etme olanağı,
- Fakülte mezunlarının bu bölgede yer alan iş olanaklarını değerlendirmede öncelikli konumda bulunacak olması,
- Türkiye'nin AB'ye üyelik sürecinin işlemekte oluşu nedeniyle halkla ilişkiler alanında ortaya çıkması muhtemel bir kurumsal halkla ilişkiler birimi,
- Tüm fakülte öğrencilerinin uygulamalı çalışmasına imkân vermesi açısından TRT Bölge Müdürlüğüne olan fiziksel yakınlık,
- Trabzon ilinin yerel medya bakımından Türkiye ortalamalarının çok üzerinde imkânlara sahip olması. Bölgede güçlü bir konuma sahip olan yerel gazetelerin ciddi bir eğitim sürecinden geçmiş diplomalı gazeteci ihtiyacı göz önünde bulundurulduğunda, bunun ciddi bir çevresel fırsat oluşturması,
- Kafkasya, Türk Cumhuriyetlerine ve Rusya'ya açılan kapı özelliği,
- Doğu Karadeniz Bölgesel Gelişme Planının sağladığı fırsatlar.

D-Tehditler

- Merkez kampüse fiziki uzaklık,
- Coğrafi olarak iletişim sektörünün yer aldığı merkezlerden uzak bir konumda bulunması,
- İçinde bulunulan kampüs itibariyle üniversitenin matbaasına ve Radyo KTÜ'nün yayın merkezine coğrafi olarak uzak bir konumda bulunması,
- Kurumsal iletişim kavramının yeterince bilinmiyor olması nedeniyle, konuya gerçek değerini vermeyen çok sayıda bölgesel ve ulusal nitelikteki küçük işletmenin varlığı,
- Bazı bölümlerde mezunların istihdam sorunu,
- Bölgede birçok yeni İletişim Fakültesi'nin açılması,
- Yetersiz personel maaşı nedeniyle öğretim elemanlığının cazibesini kaybetmesi.

E- Değerlendirme

Fakültemiz kuruluş tarihi itibarıyla kurumsallaşma sürecinde olan bir fakültedir. Bu bağlamda kuruluş sürecinde olan her akademik kurumda olduğu gibi Fakültemiz de, bir takım akademik, fiziki ve idari sorunla karşı karşıyadır. Bununla birlikte köklü bir Üniversitenin genç ve dinamik fakültesi olan İletişim Fakültesi, yakın gelecekte bu sorunlarının üstesinden hızla gelecek ve hak ettiği yere mutlaka ulaşacaktır. Fakülte, genç, dinamik ve yeniliklere açık akademik kadrosu, gayretli idari personeli ve geleceklerini inşa etmeye çalışan saygılı öğrencilerinin varlığı ve üst yönetimin desteği ile bu hedefini gerçekleştirecektir.

V- ÖNERİ VE TEDBİRLER

- Mezunlarımız başta olmak üzere dış paydaşlarla geniş kapsamlı iş birliği imkanlarının geliştirilmesi,
- Akademik ve idari kadronun özlük haklarının iyileştirilmesi,
- Akademik ve idari kadro sayısının ivedilikle artırılması,
- Öğrencilere, akademik ve idari personele Merkez Kampüste sağlanan sosyal ve kültürel imkanların sağlanması,
- Öğrencilerimiz için uygulamaya yönelik teknik ve fiziki imkânlarının geliştirilmesi,
- Uygulama birimlerimizin her türlü ihtiyacının karşılanması,
- Daha kaliteli öğrenci tercihi arttırmak üzere öğrencilere yönelik burs, sosyal ve kültürel olanakların sağlanması,
- Akademik ve idari personele sürekli eğitim kapsamında çeşitli konularda eğitim verilmesi.

İÇ KONTROL GÜVENCE BEYANI

Harcama yetkilisi olarak yetkim dâhilinde;

Bu raporda yer alan bilgilerin güvenilir, tam ve doğru olduğunu beyan ederim.

Bu raporda açıklanan faaliyetler için idare bütçesinden harcama birimimize tahsis edilmiş kaynakların etkili, ekonomik ve verimli bir şekilde kullanıldığını, görev ve yetki alanım çerçevesinde iç kontrol sisteminin idari ve mali kararlar ile bunlara ilişkin işlemlerin yasallık ve düzenliliği hususunda yeterli güvenceyi sağladığını ve harcama birimimizde süreç kontrolünün etkin olarak uygulandığını bildiririm.

Bu güvence, harcama yetkilisi olarak sahip olduğum bilgi ve değerlendirmeler, iç kontroller, iç denetçi raporları ile Sayıştay raporları gibi bilgim dâhilindeki hususlara dayanmaktadır.

Burada raporlanmayan, idarenin menfaatlerine zarar veren herhangi bir husus hakkında bilgim olmadığını beyan ederim. (Trabzon 25.01.2018)

Prof. Dr. Haydar AKYAZI
DEKAN